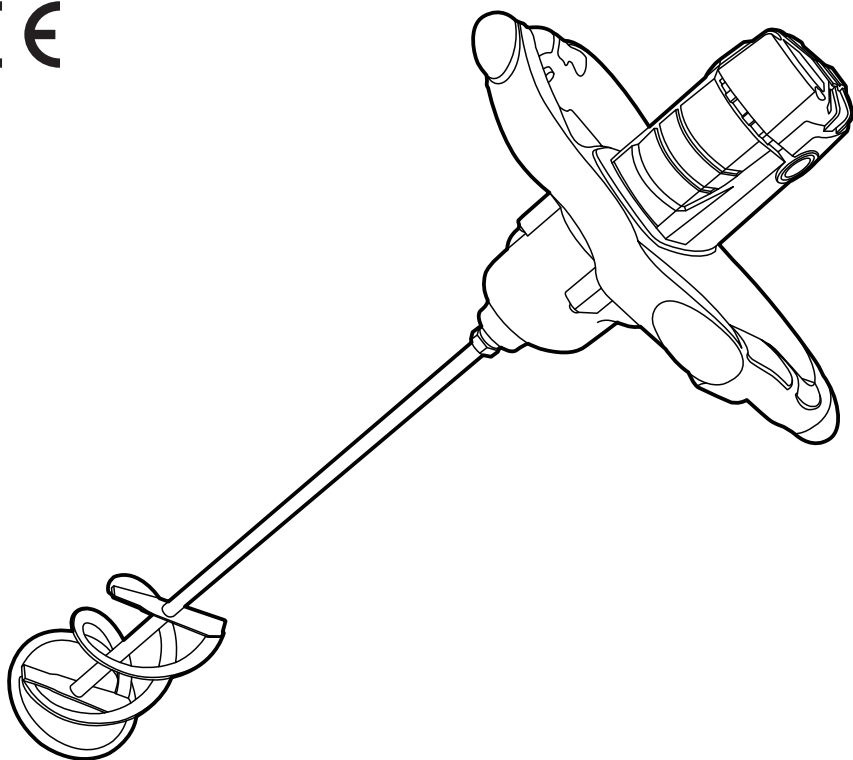


TOLSEN FORCE XPRESS

79509 AGITATORE PER VERNICI

MANUALE DI ISTRUZIONI 230-240V~50HZ 1800W

CE



CONSERVA QUESTO MANUALE!

Questo manuale sarà necessario per le istruzioni di sicurezza, le procedure operative e la garanzia.

Riporlo insieme alla ricevuta di acquisto originale in un luogo asciutto e sicuro per future consultazioni.

IMPORTANTI INFORMAZIONI DI SICUREZZA

Avvertenze generali di sicurezza per gli utensili elettrici

⚠WARNING

Leggere tutte le avvertenze e le istruzioni di sicurezza. La mancata osservanza delle avvertenze e delle istruzioni può provocare scosse elettriche, incendi e /o lesioni gravi. Salva tutti gli avvisi e le istruzioni per il futuro riferimento. Il termine "utensile elettrico" nelle avvertenze si riferisce all'alimentazione di rete (con cavo)utensile o utensile elettrico a batteria (senza fili)

1. Mantenere l'area di lavoro pulita e ben illuminata. Ingombri o aree scure possono provocare incidenti.
2. Non utilizzare utensili elettrici in presenza di esplosivi, di liquidi infiammabili, gas o polvere. Gli utensili elettrici possono creare scintille che possono incendiare la polvere o i fumi.
3. Tenere lontani bambini durante il funzionamento di un utensile elettrico. Le distrazioni possono causare gravi incidenti.
4. Le spine devono corrispondere alla presa. Mai modificare la spina in qualsiasi modo. Non usare nessun adattatore con utensili elettrici con messa a terra. Le spine non modificate e le prese corrispondenti faranno ridurre il rischio di scosse elettriche.
5. Evitare il contatto del corpo con superfici messe a terra come tubi, radiatori, cucine e frigoriferi. C'è un maggior rischio di scosse elettriche se il tuo corpo è a terra.
6. Non esporre gli utensili elettrici alla pioggia o al bagnato. L'acqua che entra in un utensile elettrico farà aumentare il rischio di scosse elettriche.
7. Non abusare del cavo. Non usare mai il cavo per trasportare, tirare o scollegare l'utensile elettrico. Tenere il cavo lontano da calore, olio, bordi taglienti o parti mobili. Cavi danneggiati o aggrovigliati aumentano il rischio di scosse elettriche.
8. Quando si utilizza un utensile elettrico all'aperto, utilizzare una prolunga adatta per uso esterno. L'uso di un cavo adatto per uso esterno riduce il rischio di elettro-shock
9. Se si utilizza un utensile elettrico in un luogo umido inevitabile, utilizzare un circuito di messa a terra con Alimentazione protetta da interruttore (GFCI). Uso di un GFCI riduce il rischio di scosse elettriche
10. Gli strumenti con messa a terra richiedono un cavo di estensione a tre fili. Gli strumenti a doppio isolamento possono utilizzare una prolunga a due o a tre fili.
11. Stai attento, guarda cosa stai facendo e usa buon senso quando si utilizza un utensile elettrico. Non utilizzare un utensile elettrico quando sei stanco o sotto l'influenza di droghe, alcol o farmaci. Un momento di disattenzione durante l'uso di utensili elettrici può causare gravi danni o lesioni personali.
12. Utilizzare attrezzature di sicurezza. Indossa sempre gli occhiali di protezione. Equipaggiamento di sicurezza come maschera antipolvere, scarpe di sicurezza antiscivolo, elmetto. Lavora sempre in condizioni appropriate per ridurre le lesioni personali.
13. Impedire l'avviamento accidentale. Assicurati che l'interruttore sia in posizione OFF prima di collegarlo all'alimentazione e /o batteria.

Uso e cura degli utensili elettrici

1. Non forzare l'utensile elettrico. Usa il corretto strumento potente per la tua applicazione.

Il corretto utilizzo dell'utensile elettrico farà il lavoro meglio e in modo più sicuro tasso per il quale è stato progettato.

2. Non utilizzare l'utensile elettrico se l'interruttore non lo fa accenderlo e spegnerlo.

Qualsiasi strumento elettrico che non può essere controllato con l'interruttore è pericoloso e deve essere riparato.

3. Scollegare la spina dalla fonte di alimentazione e / o la batteria dall'utensile elettrico prima di effettuare qualsiasi regolazione, cambiare accessori o riporre utensili elettrici. Le misure di sicurezza preventive riducono il rischio di avvio accidentale dell'utensile elettrico.

4. Conservare gli utensili elettrici inattivi fuori dalla portata di bambini e non consentire a persone non familiari con l'utensile elettrico o queste istruzioni a azionare l'utensile elettrico. Gli utensili elettrici lo sono pericoloso nelle mani di utenti non addestrati.

4. Manutenzione degli utensili elettrici. Verificare il disallineamento o legatura di parti in movimento, rottura di parti e qualsiasi altra condizione che possa influire su funzionamento dell'utensile elettrico. Se danneggiato, avere il file utensile elettrico riparato prima dell'uso. Molti gli incidenti sono causati da una cattiva manutenzione utensili elettrici.

6. Utilizzare l'utensile elettrico, gli accessori e le punte degli utensili ecc. secondo queste istruzioni, tenendo conto delle condizioni di lavoro e il lavoro da eseguire. Uso del potere strumento per operazioni diverse da quelle previsto potrebbe provocare una situazione pericolosa.

7. ASSISTENZA E RIPARAZIONI devono essere effettuate da tecnici di riparazione qualificati presso un centro autorizzato per le riparazioni. Strumenti riparati in modo improprio potrebbero causare gravi scosse o lesioni

Avvertenze per la sicurezza del miscelatore

1. Mantenere etichette e targhette identificative sullo strumento. Questi contengono importanti informazioni sulla sicurezza.

2. Evitare l'avvio involontario. Prepararsi a iniziare a lavorare prima di accendere lo strumento.

3. Non appoggiare lo strumento fino a quando non si è completamente arrestato. Le parti in movimento possono afferrare la superficie e far uscire lo strumento dal tuo controllo.

4. Quando si utilizza un utensile elettrico portatile, mantenere una presa salda sull'utensile con entrambe le mani per resistere alla coppia di avviamento.

5. Non lasciare l'utensile incustodito quando è collegato a una presa elettrica. Spegnerlo lo strumento e scollegarlo dalla presa elettrica prima di partire.

6. Questo prodotto non è un giocattolo. Tenerlo fuori dalla portata dei bambini.

7. Le persone con pacemaker dovrebbero consultare il proprio medico prima dell'uso. Campi elettromagnetici in prossimità del pacemaker cardiaco potrebbe causare interferenza o guasto del pacemaker. Inoltre, le persone con pacemaker dovrebbero:

- Evitare di operare da soli.
- Non utilizzare con il grilletto bloccato.
- Effettuare una corretta manutenzione e ispezione per evitare scosse elettriche.
- Collegare correttamente il cavo di alimentazione. Dovrebbe essere implementato anche un interruttore di circuito per guasto a terra (GFCI), che impedisce l'elettricità continua shock.

Sicurezza contro le vibrazioni

Questo strumento vibra durante l'uso. L'esposizione ripetuta oa lungo termine alle vibrazioni può causare lesioni fisiche temporanee o permanenti, in particolare alle mani, braccia e spalle. Per ridurre il rischio di lesioni dovute alle vibrazioni:

1. Chiunque utilizzi strumenti vibranti regolarmente o per un periodo prolungato dovrebbe prima essere visitato da un medico e poi avere un medico regolare

check-up per garantire che i problemi medici non siano causati o peggiorati dall'uso. Donne incinte o persone con disabilità circolazione sanguigna alla mano, lesioni alle mani passate, disturbi del sistema nervoso, diabete o malattia di Raynaud non dovrebbero usare questo strumento. Se avverte sintomi legati alla vibrazione (come formicolio, intorpidimento e dita bianche o blu), consultare un medico non appena possibile.

2. Non fumare durante l'uso. La nicotina riduce l'afflusso di sangue alle mani e alle dita, aumentando il rischio di lesioni dovute alle vibrazioni.

3. Indossare guanti adatti per ridurre gli effetti delle vibrazioni sull'utente.

4. Utilizzare strumenti con la vibrazione più bassa quando è possibile scegliere.

5. Includere periodi senza vibrazioni ogni giorno di lavoro.

6. Afferrare lo strumento il più leggermente possibile (mantenendo comunque il controllo sicuro). Lascia che lo strumento faccia il lavoro.

7. Per ridurre le vibrazioni, mantenere l'utensile come spiegato in questo manuale. In caso di vibrazioni anomale, interrompere immediatamente l'uso.



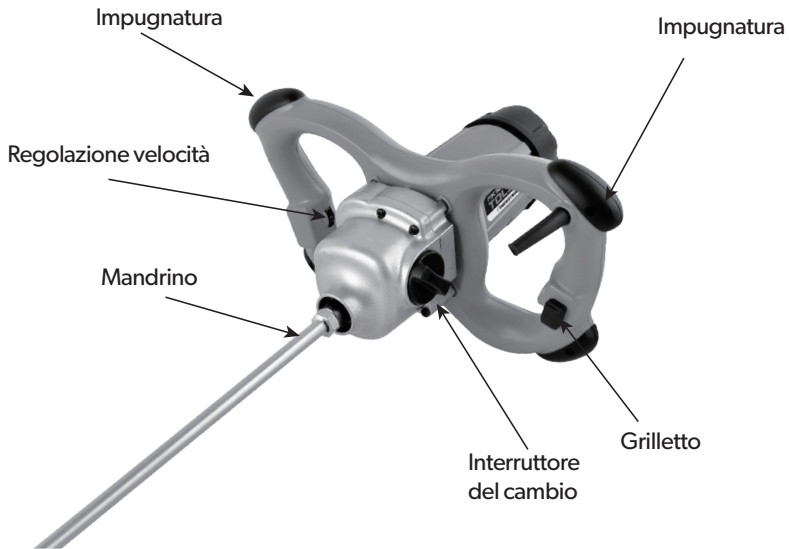
CONSERVARE QUESTE ISTRUZIONI

SPECIFICHE

Valutazione elettrica	230-240v 50Hz
Nessuna velocità di caricamento	180-400/300-700/min
Filettatura del mandrino	M14



Funzioni



ISTRUZIONI PER L'USO

⚠ Leggere l'intera sezione **INFORMAZIONI IMPORTANTI SULLA SICUREZZA** all'inizio di questo manuale, compreso tutto il testo sotto sottovoci in esso prima dell'installazione o dell'uso di questo prodotto.

Configurazione dello strumento

⚠WARNING

PER PREVENIRE GRAVI LESIONI IN CASO DI FUNZIONAMENTO ACCIDENTALE: assicurarsi che il grilletto sia in posizione scollegare lo strumento dalla presa elettrica prima di eseguire qualsiasi procedura in questa sezione.

Installazione della frusta di miscelazione

AVVISO: non utilizzare fruste di miscelazione piegate o danneggiate.

1. Allineare l'estremità filettata della paletta di miscelazione con l'estremità filettata del mandrino.
2. Avvitare la paletta di miscelazione in senso orario nel mandrino per stringerla.

NOTA: controllare periodicamente per assicurarsi che la paletta di miscelazione rimanga ben salda. Non tentare di serrarlo di nuovo mentre lo strumento è in esecuzione o Se necessario, scollegare lo strumento e stringere la paletta di miscelazione.

Impostazione dei rapporti di velocità

1. Selezionare un intervallo di velocità di funzionamento a seconda del materiale da miscelare. Utilizzare una velocità inferiore per materiali pesanti e quando si inizia a mescolare.
Utilizzare una velocità maggiore per materiali più leggeri e man mano che il materiale diventa più liscio dopo un parziale mescolando.
2. Per selezionare un intervallo di velocità di funzionamento, spegnere prima il mixer.
3. Ruotare il selettore delle marce sulla gamma di marce desiderata.

AVVISO: non modificare la velocità delle marce durante il funzionamento per evitare danni.

Regolazione della velocità

1. È possibile regolare la velocità del mixer ruotando la manopola della velocità sull'impugnatura.
2. La composizione rapida è contrassegnata da # 1 (velocità minima) a # 6 (velocità massima).

Nota: la selezione rapida può essere regolata mentre lo strumento è in funzione.

Impostazione del pezzo e dell'area di lavoro

1. Designare un'area di lavoro pulita e ben illuminata. L'area di lavoro non deve consentire l'accesso da parte di bambini o animali domestici distrazione e lesioni.
2. Instradare il cavo di alimentazione lungo un percorso sicuro per raggiungere l'area di lavoro senza creare pericolo di inciampo o esporre l'alimentazione cavo a possibili danni. Il cavo di alimentazione deve raggiungere l'area di lavoro con una lunghezza extra sufficiente per consentire la libera circolazione mentre lavoro.
3. Posizionare un tamburo di miscelazione (non incluso) nell'area di lavoro. Posizionare il tamburo di miscelazione su una superficie piana e livellata.
4. Versare il materiale da miscelare nel tamburo di miscelazione.

MANUTENZIONE E ASSISTENZA

 Le procedure non specificatamente spiegate in questo manuale devono essere eseguite solo da un tecnico qualificato

WARNING

PER PREVENIRE GRAVI LESIONI DA FUNZIONAMENTO ACCIDENTALE:

Assicurarsi che il grilletto sia in posizione di spegnimento e scollegare lo strumento dalla sua presa elettrica prima di eseguire qualsiasi procedura in questa sezione.

PER PREVENIRE GRAVI LESIONI DALLO STRUMENTO GUASTO: non utilizzare apparecchiature danneggiate. Se si verificano vibrazioni o rumori anomali, fare correggere il problema prima di un ulteriore utilizzo.

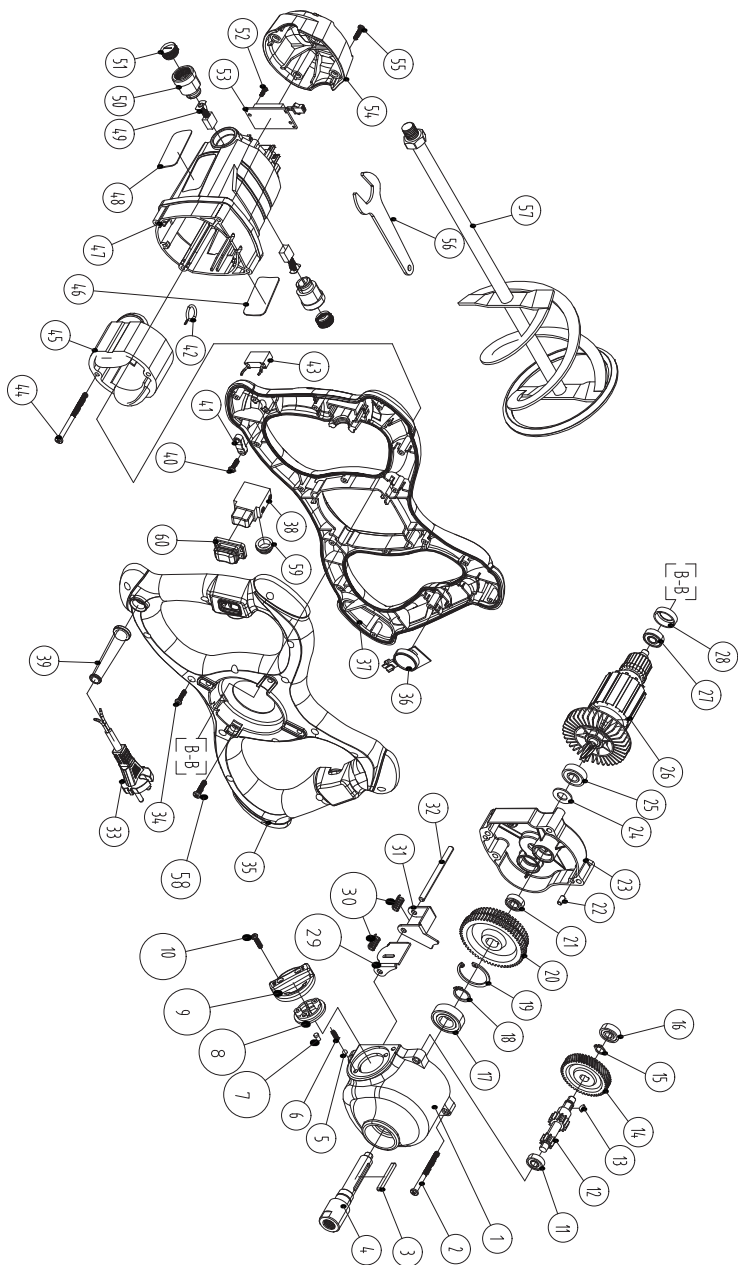
Pulizia, manutenzione e lubrificazione

1. PRIMA DI OGNI UTILIZZO, ispezionare le condizioni generali dello strumento. Controlla:
 - a. hardware sciolto,
 - b. disallineamento o legatura di parti in movimento,
 - c. cavo / cablaggio elettrico danneggiato,
 - d. parti incrinare o rotte,
 - e. qualsiasi altra condizione che possa influire sul suo funzionamento sicuro.
2. Immediatamente dopo l'uso, pulire la paletta di miscelazione. Se il materiale che stai mescolando è a base d'acqua, aziona lo strumento in un secchio d'acqua. Scollegare lo strumento e rimuovere la paletta di miscelazione. Strofinare la paletta di miscelazione per terminare la pulizia. Spruzzare il pagaia con olio leggero per prevenire la ruggine durante lo stoccaggio. Quindi riporre lo strumento al chiuso, fuori dalla portata dei bambini.

RISOLUZIONE DEI PROBLEMI

Problema	Possibili Cause	Possibili soluzioni
L'utensile non parte	<ol style="list-style-type: none"> 1. Cavo non collegato. 2. Nessuna alimentazione alla presa. 3. Interruttore di ripristino termico dell'utensile scattato (se in dotazione). 4. Danni interni o usura. (Carbonio spazzole o interruttore, per esempio.) 	<ol style="list-style-type: none"> 1. Verificare che il cavo sia collegato. 2. Controllare l'alimentazione alla presa. 3. Se la presa non è alimentata, spegnere lo strumento e controllare l'interruttore di circuito. 4. Se breaker è scattato, assicurarsi che il circuito abbia la capacità giusta per lo strumento e il circuito non ha altri carichi. 5. Spegnere lo strumento e lasciar raffreddare. 6. Avere uno strumento di servizio tecnico.
La frusta di miscelazione oscilla sul mandrino	Mandrino allentato	Stringere la paletta di miscelazione sul mandrino ruotando in senso orario.
Insoddisfacente risultato di miscelazione	Velocità dell'utensile troppo veloce o troppo lenta.	Verificare con il produttore del materiale raccomandazioni per una corretta velocità di miscelazione. Quindi regola l'interruttore del cambio e / o la variabile manopola di velocità per la corretta velocità di miscelazione dello strumento.
Lo strumento funziona lentamente	<ol style="list-style-type: none"> 1. Materiale troppo denso. 2. Cavo di prolunga troppo lungo o cavo diametro troppo piccolo. 	<ol style="list-style-type: none"> 1. Diluire il materiale. 2. Eliminare l'uso della prolunga. Altrimenti è necessario usare un cavo con l'apposito diametro per la sua lunghezza e carico.
Prestazioni diminuiscono col tempo	Spazzole di carbone usurate o danneggiate.	Far sostituire le spazzole da un tecnico qualificato.
Rumore eccessivo o tintinnio	Danni interni o usura. (Carbonio spazzole o cuscinetti, per esempio.)	Avere uno strumento di servizio tecnico.
Surriscaldamento	<ol style="list-style-type: none"> 1. Materiale troppo denso. 2. Prese d'aria dell'alloggiamento del motore bloccate. 3. Motore sottoposto a sforzi lunghi o piccoli cavo di prolunga di diametro. 	<ol style="list-style-type: none"> 1. Diluire il materiale. 2. Eliminare l'uso della prolunga. Se uno è necessaria una prolunga, usare una con l'estensione diametro adeguato per la sua lunghezza e carico.

SCHEMA DI MONTAGGIO



ELENCO DELLE PARTI

part	Descrizione	Qt	part	Descrizione	Qt
1	Coperchio del cuscinetto	1	31	Coulisse 1	1
2	Vite ST5X55	4	32	Perno di localizzazione	1
3	Chiave parallela	1	33	cavo	1
4	Mandrino	1	34	Vite	2
5	Bail 5	1	35	maniglia inferiore	1
6	Molla	1	36	regolatore di velocità	1
7	Pivot1	1	37	maniglia superiore	1
8	Perno	1	38	Interruttore	1
9	Leva	1	39	Guaina per cavi	1
10	Vite ST4X14	2	40	Vite	2
11	Cuscinetti 698	1	41	piastra cavi	1
12	Countersha	1	42	molla	2
13	Chiave per emiciclo2.5X3.7X10	1	43	Condensatore	1
14	Moto riduttore	1	44	Vite	6
15	Anello di sicurezza	1	45	Statore	1
16	cuscinetto	1	46	etichetta	1
17	cuscinetto	1	47	copertura del motore	1
18	Anello di sicurezza	1	48	etichetta	1
19	Anello di sicurezza	1	49	Spazzola di carbone	2
20	Mandrino doppia marcia	1	50	Portaspazzole	2
21	cuscinetto	1	51	Copri porta spazzole	2
22	Perno di localizzazione	2	52	Vite	1
23	Riduttore	1	53	quindi inizia	2
24	Anello di tenuta	1	54	Copertina posteriore	1
25	cuscinetto	1	55	Vite	4
26	rotore	3	56	pala di miscelazione	2
27	Cuscinetto	1	57	chiave	1
28	coperchio del cuscinetto	1	58	Vite	1
29	Coulisse 2	1	59	sovraccoperta autobloccante	1
30	Molla	2	60	Cambia sovraccoperta	1

SMALTIMENTO

E' necessario porre attenzione alla gestione di questo prodotto nel suo fine vita riducendo gli impatti negativi sull'ambiente e migliorando l'efficacia d'uso delle risorse, applicando i principi di "chi inquina paga", prevenzione, preparazione per il riutilizzo, riciclaggio e recupero.

Si ricorda che lo smaltimento abusivo o non corretto del prodotto comporta l'applicazione delle sanzioni previste dalla corrente normativa di legge.

Ogni materiale deve essere smaltito seguendo le disposizioni di legge in vigore nel paese di installazione.

Queste disposizioni cambiano in base al paese in cui si utilizzerà il prodotto.

Il prodotto contiene all'interno parti elettroniche ed è soggetto a smaltimento secondo la direttiva RAEE.

Ai sensi dell'art. 13 del Decreto Legislativo n. 49 del 2014 "Attuazione della Direttiva RAEE 2012/19/EU sui rifiuti di apparecchiature elettriche ed elettroniche".

Il marchio del cassetto barrato con barra specifica che il prodotto è stata immesso sul mercato successivamente al 13 agosto 2005 e che alla fine della propria vita utile non deve venire assimilato agli altri rifiuti ma deve essere smaltito separatamente.

E' necessario porre attenzione alla gestione di questo prodotto nel suo fine vita riducendo gli impatti negativi sull'ambiente e migliorando l'efficacia d'uso delle risorse, applicando i principi di "chi inquina paga", prevenzione, preparazione per il riutilizzo, riciclaggio e recupero. Si ricorda che lo smaltimento abusivo o non corretto del prodotto comporta l'applicazione delle sanzioni previste dalla corrente normativa di legge.

Informazioni sullo smaltimento in Italia

In Italia le apparecchiature RAEE devono essere consegnate:

- ai Centri di Raccolta (chiamati anche isole ecologiche o piattaforme ecologiche)
- al Rivenditore presso il quale si acquista una nuova apparecchiatura, che è tenuto a ritirarle gratuitamente (ritiro "uno contro uno").

Informazioni sullo smaltimento in nazioni dell'unione europea

La Direttiva comunitaria sulle apparecchiature RAEE è stata recepita in modo diverso da ciascuna nazione, pertanto se si desidera smaltire questa apparecchiatura suggeriamo di contattare le autorità locali o il Rivenditore per chiedere il metodo corretto di smaltimento.

DICHIARAZIONE DI CONFORMITA' UE

Fabbricante	NG ITALY SRL
Indirizzo	Via Francesco Petrarca, 20, 80123 Napoli
Stato	ITALY

Marca	Tolsen
Modello	79509

La presente dichiarazione di conformità è rilasciata sotto la responsabilità esclusiva del fabbricante.

Tipo di prodotto	Miscelatore di potenza
------------------	------------------------

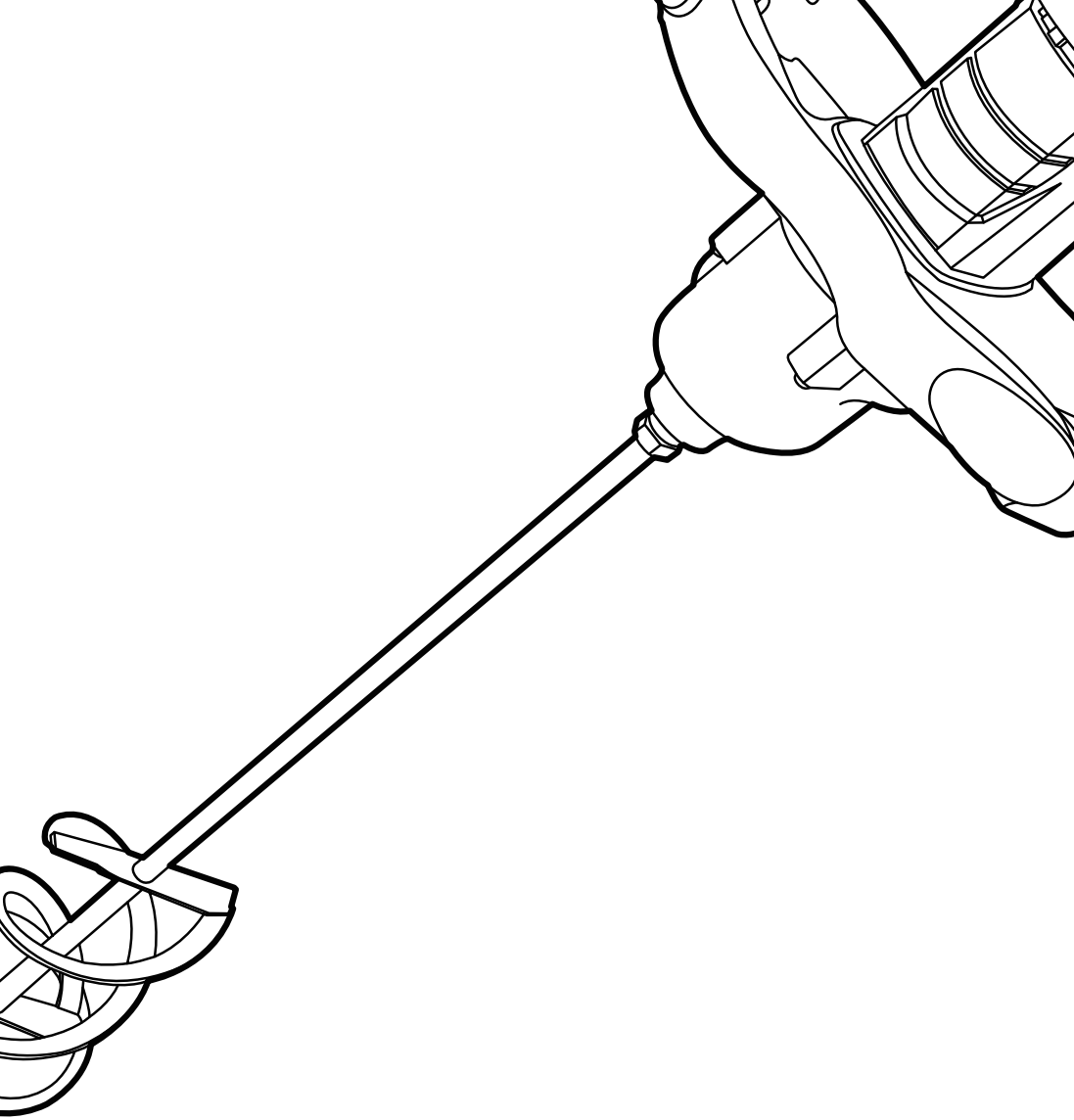
L'oggetto della dichiarazione di cui sopra è conforme alla pertinente normativa di armonizzazione dell' Unione Europea

Direttiva/Regolamento/Prescrizione	Titolo
2006/42/CE	Direttiva Macchine
2014/30/UE	Direttiva Compatibilità Elettromagnetica
2011/65/UE & (UE)2015/863	Direttiva RoHS
19/2012	Direttiva RAEE

Norme armonizzate applicate
IEC 62841-1:2014 COR1:2014 IEC 62841-2-10:2017
EN 55014-1:2021 EN IEC 55014-2:2021
EN IEC 61000-3-2:2019/A1:2021 EN 61000-3-3:2013/A2:2021
IEC 62321-1:2013 IEC 62321-2:2021

Persona responsabile	MARCO ESPOSITO		
Luogo	NAPOLI	Data	15/10/2025

NG ITALY SRL
Via F. PETRARCA, 20
80123 - NAPOLI
P.IVA: 09394101217



**TOLSEN TOOLS
CO.,LIMITED**

www.tolsentools.com

TOLSEN is a trademark or
registered trademark of TOLSEN
TOOLS. All rights reserved.
MADE IN CHINA



Importato e distribuito da:
NG ITALY SRL - via F.Petrarca, 20 - 80123 - Napoli
081 4616748 - info@ngitalysrl.it